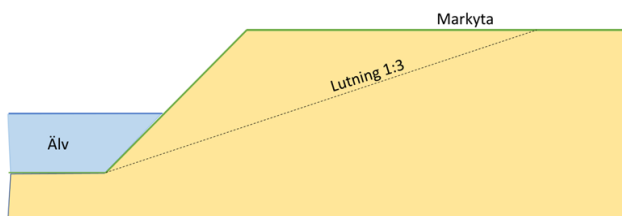


Producent: Statens geotekniska institut (SGI), www.sgi.se.

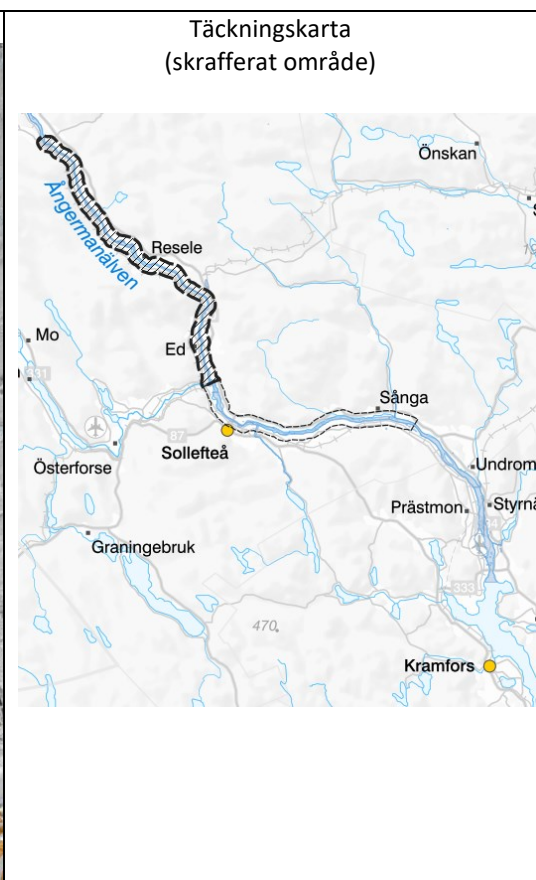
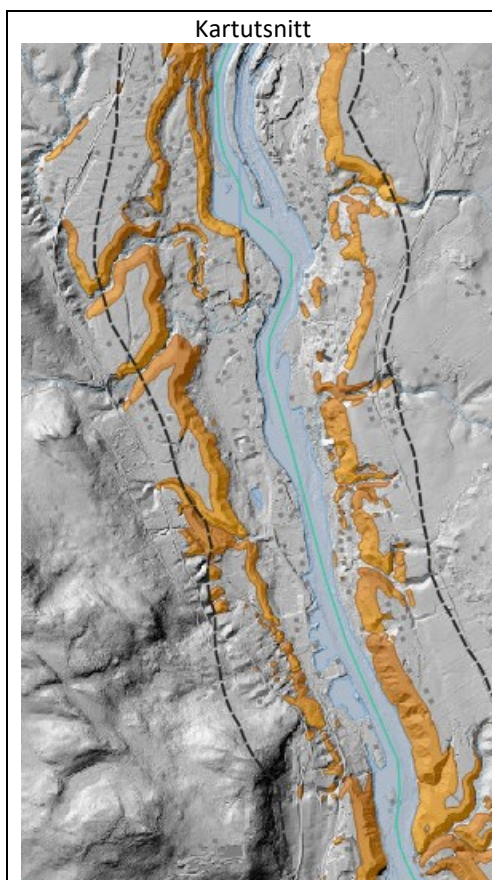
Dokument: <https://urn.kb.se/resolve?urn=urn%3Anbn%3Ase%3Aswedgeo%3Adiva-1089>

Innehåll: Digitalt kartlager med information om skredkänsliga områden längs en del av Ångermanälven mellan Faxälvens utlopp och Näsåker. Informationen är anpassad till de geologiska förutsättningarna i det aktuella området.

Begrepp: *Förutsättning:* För att skred skall kunna inträffa krävs att jorden består av lera och/eller silt och att marklutningen är tillräckligt stor. Dessa naturliga förutsättningar gör att skred kan uppstå men det beror även på lokala förhållanden.
Aktsamhetsområden - Lutningsanalys: Område där förutsättning enligt ovan för jordskred kan föreligga. Aktsamhetsområdet definierar den maximala omfattningen av det område från vilket skredmassor kan röra sig baserat på en kritisk lutning från släntfot genom jordlagren till markytan. Denna kritiska lutning har för denna del av Ångermanälven utvärderats till 1:3 = 18,4 grader = 33,3%.



Symboler och täckning:



Skala och noggrannhet: Produkten är avsedd att användas i skala 1:25 000. Jordartskartans produktionsskala är bestämmande för noggrannheten i klassificeringen av skredförutsättningarna.

Begränsningar: Kartan är översiktlig, och visar inte risken eller sannolikheten för jordskred. För bestämning av markens stabilitet krävs normalt geotekniska undersökningar. Informationen gäller för de jordarts- och höjdförhållanden som rådde vid genomförandet av lutningsanalysen och kan därför vara inaktuell, till exempel inom vissa bebyggda områden.

Framtagning och underlag: Denna produkt är framtagen för en tillämpning av de geologiska skredförutsättningarna längs Ångermanälven inom Sollefteå kommun, uppströms det skredriskkarterade området (SGI 2022). Den baseras på en lutningsanalys 1:3 med jordarter och höjddata som ingående underlag (2022). Batymetriska data (bottennivåer) har använts där de funnits tillgängliga. Maringeologiska data har också ingått. Den jordartskarta som använts är från 2016. En analys av skredärr i området har använts för val av aktuell lutning i aktsamhetsområdena.

Målgrupp: Planerare och handläggare vid länsstyrelsen och kommunala tillståndsmyndigheter – planhandläggare, bygglovshandläggare, handläggare för miljö- och hälsoskydd, klimatsamordnare, klimatanpassningsutredare, planerare vid Trafikverket, energiföretag, handläggare vid Skogsstyrelsen, geotekniska konsulter, MIFO-inventerare.

Användning: Översiktlig planering – tidiga skeden. Täcker både bebyggda och obebyggda områden. Underlag för stabilitetskartering och riskbedömning. Indikerar områden där särskild aktsamhet krävs med avseende på skred i slänterna.

Underlaget kan användas som en generell indikation på att inom detta område kan skred inträffa, och där primär skredutbredning håller sig inom området. Lokala avvikelser och förhållanden kan naturligtvis finnas. Vid bygglov (utanför detaljplan) och detaljplanering behöver de geotekniska förhållandena klargöras. Särskild uppmärksamhet behöver läggas vid hantering av dagvatten och enskilda avlopp så att inte vattentryck byggs upp i marken eller erosion uppstår.

Underlaget kan användas på liknande sätt som SGU:s kartunderlag "Förutsättningar för skred i finkornig jordart", där motsvarande områden för lerjordar, med en kritisk lutning på 1:10 är markerade. Det underlaget är inte tillämpligt inom det aktuella området längs Ångermanälven då de som skred som sker där är mer begränsade i storlek.

Ajourhållning: Ingen uppdatering eller ajourhållning finns inplanerad (mars 2025).

Åtkomst: SGI kartvisningstjänster "vägledning - ras, skred erosion" och "Skredriskkarteringar"?